

आईवेटा (व्यंजन/हर्फु सही)

अव्हां घर में माउ-पीउ ऐं ब्रियनि भातियुनि सां पंहिंजी ब्रोली सिंधीअ में गाल्हाईदा आहियो। भाषा जे सभ खां नंढे हिसे 'वर्ण' याने अखर जी ज्राण जरूरी आहे। जडुहिं तव्हां वर्ण सुजाणंदा, तडुहिं सिंधी लिखी वर्णमाला पढी सघंदा। सिंधी वर्णमाला जी तव्हां खे ज्राण हूंदी। हिन सबक जरिए असीं आईवेटा जो अभ्यास कंदासीं।



सिखण जा नतीजा

हिन सबक खे पढण खां पोइ शागिर्द-

- अखरनि जी बनावट ऐं आवाज खे सुजाणनि था।
- आईवेटा डिंसी ऐं समुझी लिखनि था।
- अखरनि जो अभ्यास कंदे, पेशि कनि था।



1.1 बुनियादी सबकु

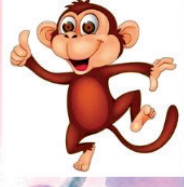
हाणे अचो त हीउ सबकु ध्यान सां पढूं ऐं समुझूं-

सिंधीअ जी आईवेटा-

क, क़, ख, ख़, ग, ग़, ग़, घ, ङ
 च, छ, ज, ज़, ज़, झ, ञ
 ट, ठ, ड, ड़, ढ, ढ़, ण
 त, थ, द, ध, न
 प, फ, फ़, ब, ब़, भ, म
 य, र, ल, व, श, ष, स, ह

गडियल व्यंजन-
 क्ष, त्र, ज्ञ, श्र





क क़ ख ख़ ग गु ग़ घ ङ

च छ ज जु ज़ झ ञ



ट ठ ड ड़ ढ ढ़ ण

त थ द ध न

प फ़ ब बु भ म

य र ल व

श ष स ह



गड्डियल व्यंजन-

क्ष त्र ज्ञ श्र



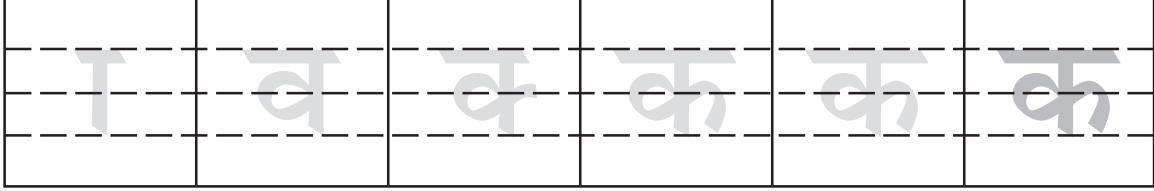
आईवेटा (व्यंजन)

क

कमल



कन

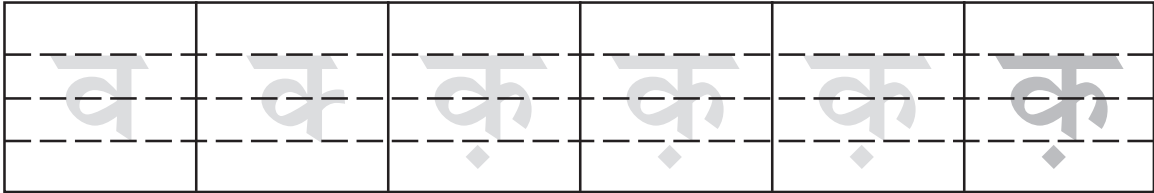


क़

क़सम



क़लम

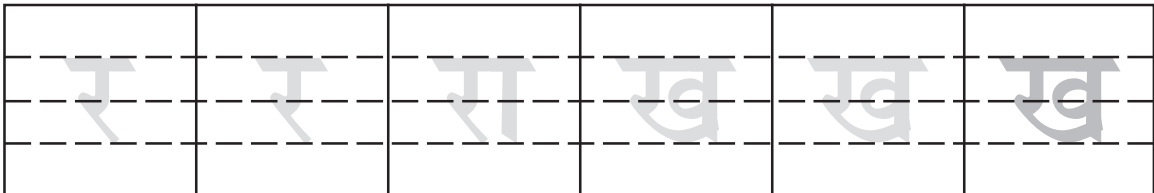


ख

खट



खल



ख

खत



खचर



ख ख ख ख ख ख

ग

गजर



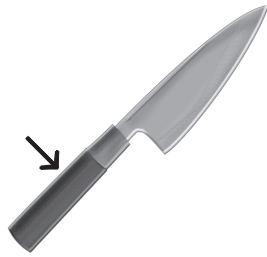
गप



ग ग ग ग ग ग

ग

गुन



गुह



ग गु गु गु गु गु



ग़

ग़म



ग़ज़ल



ग़ ग़ ग़ ग़ ग़ ग़

घ

घर



घट



घ घ घ घ घ घ

ङ

अङ्क



अङ्कण



ङ ङ ङ ङ ङ ङ

(नोट: सिंधीअ में 'ङ' अखर सां को बि लफ़्जु शुरू न थींदो आहे। 'ङ' जो वाहिपो लफ़्जु जे विच या आखिरि में थींदो आहे) मिसाल: लिङ, सिङ, मङ्गो वगैरह।



च

चकर



चप



—	च	च	च	च	च
---	---	---	---	---	---

छ

छट



छह

6

—	छ	छ	छ	छ	छ
---	---	---	---	---	---

ज

जल



जबल



—	ज	ज	ज	ज	ज
---	---	---	---	---	---



ज

जम



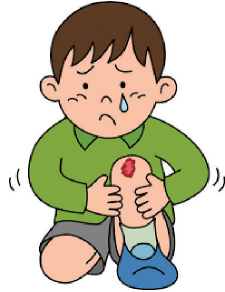
जर



ज ज ज ज ज ज

ज

जखम



जबर



ज ज ज ज ज ज

झ

झप



झल



झ झ झ झ झ झ



ज

मज

(नोट: सिंधीअ में 'ज' अखर सां को लफ़्जु शुरू न थींदो आहे। 'ज' जो वाहिपो लफ़्जु जे विच या आखिरि में थींदो आहे)

जज



मिसाल: जज, मज, मजता वगैरह।

ज	ज	ज	ज	ज	ज
---	---	---	---	---	---

ट

टप

टब



ट	ट	ट	ट	ट	ट
---	---	---	---	---	---

ठ

ठठ



ठ	ठ	ठ	ठ	ठ	ठ
---	---	---	---	---	---



ड

डभ



डखण



—	ड	ड	ड	ड	ड

ड

डुंद



डुकर

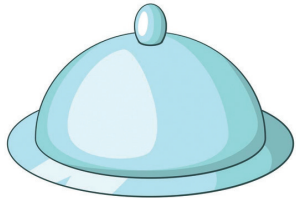


—	ड	ड	ड	ड	ड

(नोट: सिंधीअ में 'ड' ऐं 'ढ' अखर सां को लफ़्जु शुरू न थींदो आहे। 'ड' ऐं 'ढ' जो वाहिपो लफ़्जु जे विच या आखिरि में थींदो आहे) मिसाल: पाडो, पढणु, कढी वगैरह।

ढ

ढक



ढबल

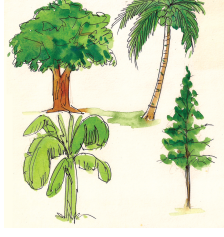


—	ढ	ढ	ढ	ढ	ढ



ण

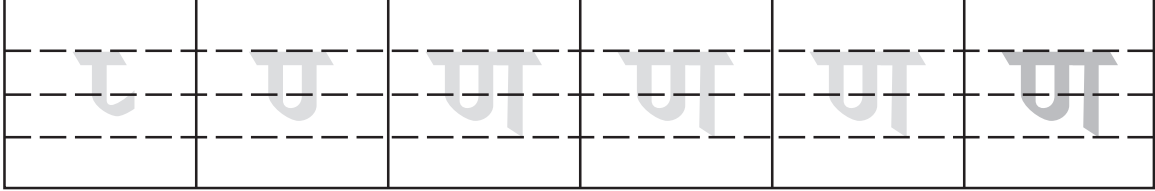
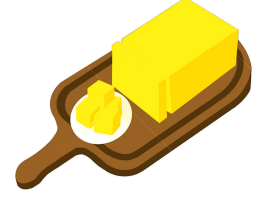
वण



(नोट: सिंधीअ में 'ण' अखर सां को लफ़्जु शुरू न थींदो आहे। 'ण' जो वाहिपो लफ़्जु जे विच या आखिरि में थींदो आहे)

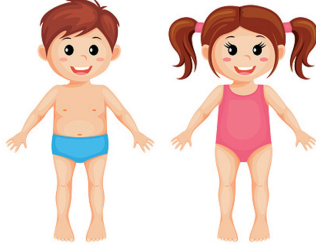
मिसाल: वण, मण, मखण वगैरह

मखण

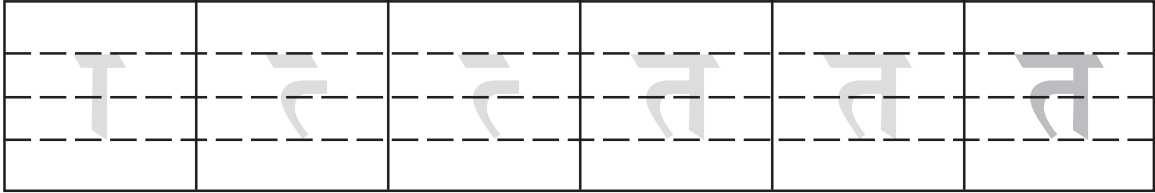


त

तन



तड (खाधे जी शइ जो नंढो टुकिरो)

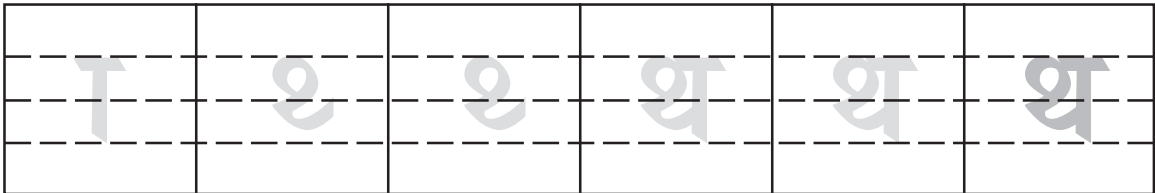


थ

थरमस



थण



द

दर



दग



द	द	द	द	द	द
---	---	---	---	---	---

ध

धन



धक



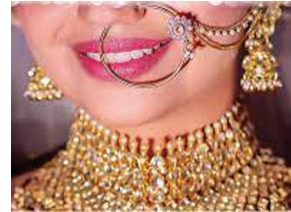
ध	ध	ध	ध	ध	ध
---	---	---	---	---	---

न

नल



नथ



न	न	न	न	न	न
---	---	---	---	---	---



प

पन

पग



प	प	प	प	प	प
---	---	---	---	---	---

फ

फल

फट

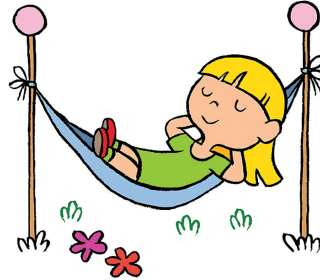


प	फ	फ	फ	फ	फ
---	---	---	---	---	---

फ़

फ़लक

फ़रहत



प	फ	फ़	फ़	फ़	फ़
---	---	----	----	----	----



ब

बदक



बम



ा	ठ	ब	ब	ब	ब
---	---	---	---	---	---

ब

ब

2

बकर



ठ	ब	ा	ब	ब	ब
---	---	---	---	---	---

भ

भगत



भट



भ	भ	भ	भ	भ	भ
---	---	---	---	---	---



म

मटर



मट



म	म	म	म	म	म

य

यज्ञ



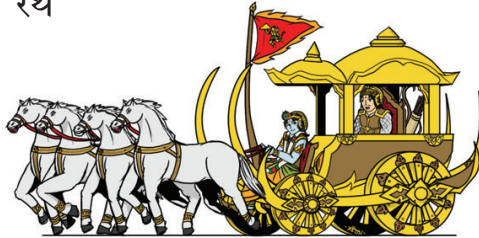
यम



य	य	य	य	य	य

र

रथ



रबड़

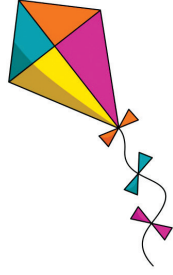


र	र	र	र	र	र



ल

लगड़



लप



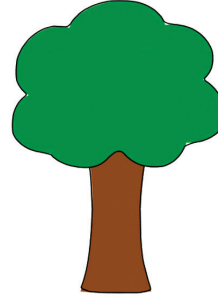
ल ल ल ल ल ल

व

वट



वण



व व व व व व

श

शहर



शरबत



श श श श श श

(नोट: सिंधीअ में 'ष' अखर जो को लफ़्जु न थींदो आहे।) मिसाल: भाषा



स

सव

सत

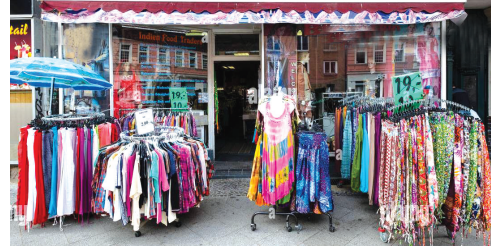
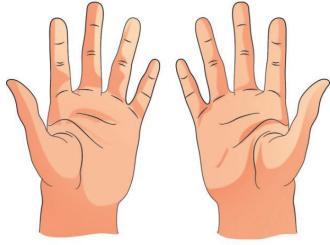
100 7

स स स स स स

ह

हथ

हट



ह ह ह ह ह ह



1.2 अचो त समुझूं

तव्हां जेके अखर सिखिया आहिनि, उन्हनि जो अभ्यास कंदा। रोजानी जिंदगीअ में इहे अखर दुहिराईदा रहंदा ऐं अगिते लफ़्ज़ / जुमिला ठाहिण लाइ बि इहे अखर तव्हां लाइ कारगर थींदा।





सबक़ बाबत सुवाल 1.1

सही जवाब चूडे () में लिखो-

१. 'ज' खां पोइ आईवेटा में कहिड़ो अखरु ईदो-

(अ) ज़

(ब) ज

(स) झ

(द) ञ

()

२. 'गु' खां पोइ आईवेटा में कहिड़ो अखरु ईदो-

(अ) ग

(ब) ङ

(स) ग़

(द) घ

()

३. 'प' खां अगु आईवेटा में कहिड़ो अखरु ईदो-

(अ) न

(ब) घ

(स) द

(द) त

()



मशगूलियूं 1.1

पंहिंजी कॉपीअ ते बू दफ़ा आईवेटा लिखो ऐं अभ्यास करियो।



तव्हीं छा सिखिया

- तव्हां अखरनि जी ज़ाण हासिल कई।
- अखर कीअं लिखणु घुरिजनि, इहो सिखिया।
- अखरनि जो उचार सिखिया।



वधीक जाण

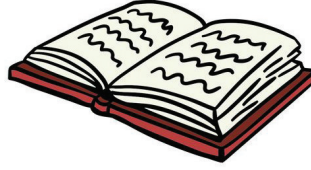
बोलीअ जो मतलब आहे बोलणु माना गाल्हाइणु। बोलीअ खे जंहीं लिखति रूप में पेशि कजे थो त उन लाइ निशानियूं कमि आणिजनि थियूं। इन्हनि बुनियादी निशानियुनि खे अखर चइबो आहे।



सबक़ जे आख़िर जा सुवाल

1. चित्र जो नालो कहिड़े अखर सां शुरू थिए थो, उन्हीअ अखर मथां गोलो पायो-

मिसाल:



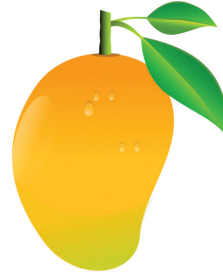
क, च, ब

(i)



च, छ, ज

(ii)



अ, ब, क

(iii)



ग, घ, ङ

(iv)



च, छ, द



2. खाल भरियो-

क ख ख़ ग ग़ घ
च छ ज़ झ ज
ट ठ ड ढ ण
त थ द न
प फ फ़ ब भ
य ल
..... ष ह
..... त्र

3. मिसाल डिस्सी अखर मथां गोलो पायो-

मिसालु: र- (र)ाम (र)थ ते चढी अयोध्या वियो।

- (i) म- मछी मानी खाओ।
- (ii) ज- जमुना जयपुर में रहंदी आहे।
- (iii) च- चन्दू चांदीअ जे चमचे सां चटिणी चटींदो आहे।
- (iv) स- सरीता सवेल उथंदी आहे।
- (v) ड- डार इटी डकरु डाढे चाह सां खेडंदा आहिन।



सबक़ बाबत सुवालनि जा जवाब

1. (ब)
2. (स)
3. (अ)

