

سابق نمبر	سابق کا عنوان	ماڈیول نمبر
4	ہندوستان کا لوک فن	1

### مختصر تعارف

- ہندوستان کو قبل آریائی ثقافت ورثے میں حاصل ہوئی ہے، جس کی جھلک لوک فن میں دکھائی دیتی ہے۔
- تنز شکتی، ویشنوں، بودھ لوک فنکاروں کی زندگی میں نہایت اہمیت کے حامل تھے۔
- فن اور دستکاری اشیا کے لیے دیہی سماج کی ضرورتوں کو مقامی فنکاروں اور ہنرمند کارگیروں کے ذریعہ پورا کیا جاتا تھا، جو بطور خاص تین قسم کے ہوتے تھے۔
- رواجی یا رسمی (Ritualistic)
- افا دیت پسند (Utilitarian)
- انفرادیت پسند (Individualistic)
- رواجی لوک فنون جیسے پٹ چتر، پچوی، اپنا، کولم وغیرہ کی کئی اقسام تھیں۔ یہ بغیر کسی رسمی ترتیب کے دیہی فنکاروں کے ذریعہ تیار کیے جاتے تھے اور ان کے زیادہ تر ڈیزائن نسل در نسل دہرائی جاتی ہیں۔ اگر ہڑپا سے شروع کریں تو ٹیرا کوٹا کھلونوں کے موٹف (بنیادی ڈیزائن) میں شاید ہی کوئی تبدیلی نظر آئے۔
- کچھ لوک فنکاروں نے تجربے کرنے کی کوشش کی اور پرانی وضع میں نئے طرز کو فروغ دیا۔
- یہ اختراعات (اختراع) مدھوبنی پینٹنگ، کنٹھا ڈیزائن اور کالی گھاٹ پٹ چتر کے موٹف میں دریافت کی جاسکتی ہیں۔

### کولم کی قدر شناسی

- پورے ملک میں مختلف طرز جیسے اپنا، رنگولی، کولم، سنجھی وغیرہ میں فن کی انتہائی مقبول عام شکلوں میں سے ایک فرش کی سجاوٹ ہے۔
- جنوبی ہند میں کولم گھر کے سامنے کے حصے میں فرش پر یا ثقافتی اور مذہبی تہواروں میں خاص طور پر پونگل تہوار کے دوران خوش قسمتی کی ایک علامت کے طور پر دیوتی چڑھاوے کے مقام کے سامنے انجام دیا جاتا ہے۔
- اس کے ڈیزائن اور موٹف نوعیت کے اعتبار سے روایتی ہیں اور اس کی پھولدار اور چیومٹرک دونوں ہی شکلیں ہیں۔



4.1

کولم

تفصیلات

عنوان: کلاؤں کے ساتھ فرش کی پینٹنگ

فونکار: نامعلوم گھریلو خاتون

ذریعہ: چاول لپ کا قدرتی رنگ (مچھلوں، پستیوں اور سبزیوں سے تیار کردہ)

طرز: کولم

دور: کولم 1992

مقام: تمل ناڈو میں تجاور کے قریب ایک جگہ

کولم کے بارے میں اپنی سوجھ بوجھ بڑھائیے

- موٹے چاول کا سوکھا آٹا آرٹسٹ کے ذریعہ انگوٹھے اور شہادت کی انگلی کے درمیان لیا جاتا ہے۔
- آرٹسٹ اپنے ہاتھوں کو چاول کے آٹے کو ملتے ہوئے چلاتا رہتا ہے تاکہ پہلے سے متعین ڈیزائن کے ساتھ نم فرش پر اسے ڈالا جاسکے۔
- فنکار کے لیے یہ ضروری ہے کہ بغیر کسی وقفے کے جتنی دیر تک ممکن ہو ڈرائنگ کرنا جاری رکھے۔
- اس کولم کو خواتین کے ذریعہ پینٹ کیا جاتا ہے اور یہ آرٹسٹ کی آزادانہ ڈرائنگ مہارت کو ظاہر کرتا ہے۔ نوجوان لڑکیاں ماؤں اور دادی نانی سے اسے سیکھتی رہتی ہے۔

خود کی جانچ کریں

- 4.1.1: کولم پینٹنگ میں استعمال کیے جانے والے ڈیزائنوں اور موٹف کی صراحت کیجیے۔
- 4.1.2: ملک میں پائی جانے والی فرش کی سجاوٹ کی بعض نہایت مقبول عام شکلیں بنائیں۔
- 4.1.3: کولم پینٹنگ کس علامت کا اظہار کرتی ہے؟

جواب

- 4.1.1: پھولدار اور جیومیٹریک شکلیں
- 4.1.2: الپنا، رنگولی، کولم، سانجھی
- 4.1.3: کولم، خوش قسمتی

پھلکاری کی قدر شناسی

- پھلکاری کا اصل مطلب ”پھولدار کام“
- پنجاب میں عام عورتوں کے ذریعہ کیا جانے والا کڑھائی قسم کا ایک کام۔
- پھلکاری کا دیا گیا کام روایتی جیومیٹریک شکلوں میں وضع کیا جاتا ہے۔
- سرخ کپڑے پر سنہرے پیلے اور نقرئی (چاندی) سفید رنگ کے دھاگے سے ستارے کی شکلیں، بنائی جاتی ہیں۔
- بنیادی موٹف چھوٹے چھوٹے ستاروں سے گھرے ہوئے ایک بڑے ستارے پر مشتمل ہوتا ہے۔
- ڈیزائن بنیادی موٹف مربع اور مثلث کی شکل میں جیومیٹریک ہوتے ہیں۔



4.2

پھلکاری

تفصیلات

عنوان: چادر

فنکار: نام معلوم

مواد: رنگین دھاگوں سے، کپڑے پر کڑھائی (سوزن کاری)

طرز: پھلکاری

دور: عصری

پھلکاری کے بارے میں اپنی سمجھ بوجھ بڑھائیے

- خواتین آرٹسٹ اس سے پہلے کہ اس سمت میں کام کریں جو اس کے ملحق سیکشن کے مقابل ہو وہ سوئی سے ہر سیکشن کے خاکے کو نمایاں کرتی ہیں۔
- ایک دوسرے کے مقابل عمودی اور افقی سلائوں کا امتزاج فنکاروں کے ذریعہ انجام دیا جاتا ہے، جس کے نتیجے میں ایک خوبصورت نمونہ سامنے آتا ہے۔
- فنکار سادہ ڈیزائنوں کا استعمال کرتے ہیں اور ساتھ ہی ساتھ تفصیل کے ساتھ بڑے سائز میں اسے مرتب کرتے ہیں۔

خود کی جانچ کیجیے

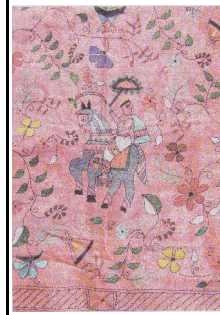
4.2.1 آرٹسٹ کے ذریعہ وضع کیے گئے پھلکاری کے دیے گئے کام میں استعمال کی گئی شکلوں کا ذکر کیجیے۔

4.2.2 پھلکاری کے دیے گئے کام کے بنیادی موٹف کا تعین کیجیے۔

4.2.3 پھلکاری میں فنکاروں کے ذریعہ استعمال ذریعہ (میڈیم) بتائیے۔

کانٹھا کی قدر شناسی

- دی گئی کانٹھا ایک ساڑھی ہے جسے ایک مثالی روایتی طرز اور تکنیک میں سیا گیا ہے۔
- جانور اور انسانی تصویروں کی اسٹائل کی ہوئی شکلیں اس کے موٹف ہیں۔
- ساری کا بنیادی گلابی رنگ مختلف رنگین دھاگوں سے زنجیر قسم کی سلائی میں بنایا گیا ہے۔
- ایک راجہ جیسی تصویر دکھائی دیتی ہے، جو اپنے ہاتھ میں چھاتا لیے ہوئے گھوڑے پر بیٹھا ہے۔
- کالی گھاٹ کا ان موٹف پر اثر نمایاں طور پر دکھائی دیتا ہے۔



4.3 کانٹھا سلائی

تفصیلات

عنوان: بنگال کی کانٹھا

فنکار: نامعلوم

مواد: رنگین دھاگے سے ریشم پر کڑھائی

طرز: کانٹھا سلائی

دور: عصری

کانٹھا کے بارے میں اپنی سوجھ بوجھ بڑھا ہے

- بنگال میں سوزن کاری یا کڑھائی اور انگندے دار سلائی کی ایک پرکشش لوک روایت ہے، جسے کانٹھا (Kantha) کے طور پر جانا جاتا ہے۔
- کانٹھا راکھی ہوئی ساریوں اور دھوتی سے بنائی جاتی ہیں، جنہیں بنگال کے ہر طبقے خاص طور پر بزرگ خواتین کے ذریعہ اپنے فالتو وقت کے استعمال کے مقصد سے انھیں جوڑ کر سلا جاتا ہے۔
- اس کے موٹف اور ڈیزائن، دیہی زمینی مناظر، رسمیتی سرگرمیوں، روزمرہ کی زندگی کی اشیاء، دیہی تہوار، سرکس کرنے والوں، حتیٰ کہ تاریخی تصویروں سے اخذ کیے جاتے ہیں۔
- لوک فن کاروں میں اپنے آس پاس ہونے والے روزمرہ کے واقعات کا مشاہدہ کرنے کی گہری قوت ہوتی ہے اور وہ موٹف کے لیے ڈیزائن ان ہی سے اخذ کرتے ہیں۔

خود کی جانچ کیجیے

- 4.3.1: دی گئی کانتھاساریوں میں استعمال موٹف دریافت کیجیے۔  
 4.3.2: دیے گئے کانتھا میں گھوڑے پر بیٹھی ہوئی تصویر کو پہچانیے۔  
 4.3.3: کانتھاسلائی کو بنانے والے فنکاروں کی وضاحت کیجیے۔

جواب

- 4.3.1 جانوروں اور انسانی تصویروں کی اسٹائل شدہ شکلیں  
 4.3.2 ایک راجہ جیسی تصویر  
 4.3.3 عوامی یا لوک فنکار

آپ کیا جانتے ہیں؟

- کچھ مقبول اور معروف لوک فن شکلیں قلم کاری، کولم، مدھوبنی، کالی گھاٹ پٹ چتر، پھلکاری، کانتھا ہیں۔  
 کولم پھولدار سجاوٹ ہے، جبکہ پھلکاری اور کانتھا کپڑے پر کی جانے والی سوزن کاری (کڑھائی) ہیں۔  
 اپینا، کولم، رنگولی فرش کی سجاوٹ کی نہایت مقبول عام شکلیں ہیں۔  
 لوک فنکار نسل در نسل ایک جیسے موٹف اور ڈیزائن کا استعمال کرتے ہیں۔